

GRANITO E ROCHAS SIMILARES NO TÂMEGA E SOUSA: SUSTENTABILIDADE, COMPETITIVIDADE E TRANSFORMAÇÃO DIGITAL

Mapeamento empresarial

Análise dos dados

Setembro 2021

Objetivo

O presente documento representa a atividade 1 do caderno de encargos apresentado pela Associação Empresarial de Penafiel, no âmbito do projeto **“GRANITO E ROCHAS SIMILARES NO TÂMEGA E SOUSA: SUSTENTABILIDADE, COMPETITIVIDADE E TRANSFORMAÇÃO DIGITAL”**. Assim, este documento apresenta um mapeamento das empresas com CAE 08112, 23701 e 23703 na sub-região do Tâmega e Sousa.

Estratégia de pesquisa

- Os dados base para a realização do presente mapeamento empresarial foram retirados do *Software SABI*.
- Foram consideradas todas as empresas que se identificam com os CAE 08112, 23701 e 23703.
- Todos os dados extraídos são referentes ao ano 2019 ou 2020.

1. Empresas com CAE principal e/ou secundário relacionado com o setor (08112, 23701 e 23703)

Com base em todas as empresas com reporte em 2019 ou 2020

Segundo os dados do SABI, verificaram-se 197 empresas com CAE principal e/ou secundário relacionado com o setor (08112, 23701 e 23703) na sub-região do Tâmega e Sousa

Empresas com CAE principal e/ou secundário relacionado com o setor

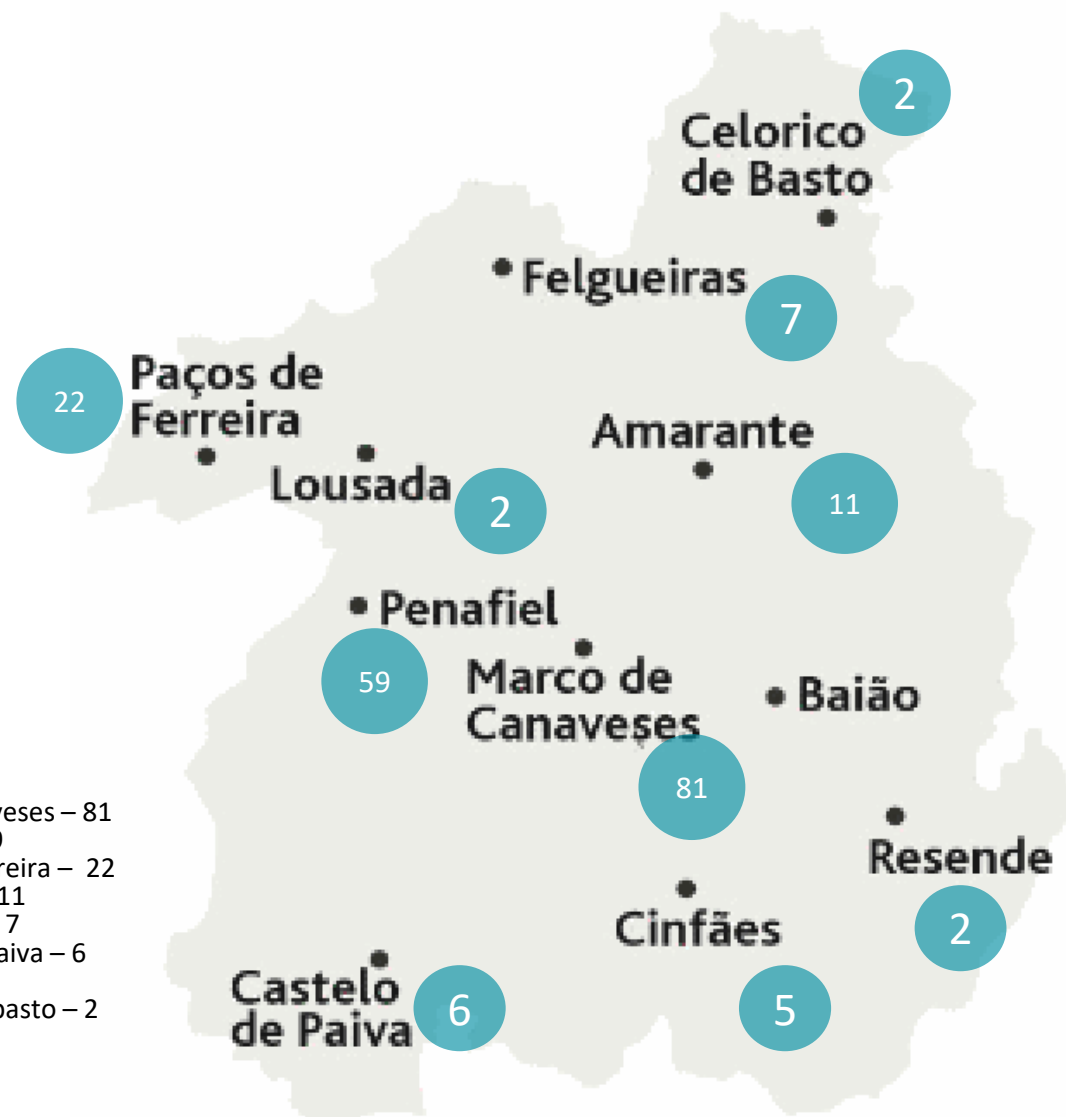
Empresas com CAE principal e/ou secundário relacionado com o setor (08112, 23701 e 23703)

TOTAL EMPRESAS

197

- A maioria das empresas encontram-se localizadas em **Marco de Canaveses, Penafiel e Paços de Ferreira**

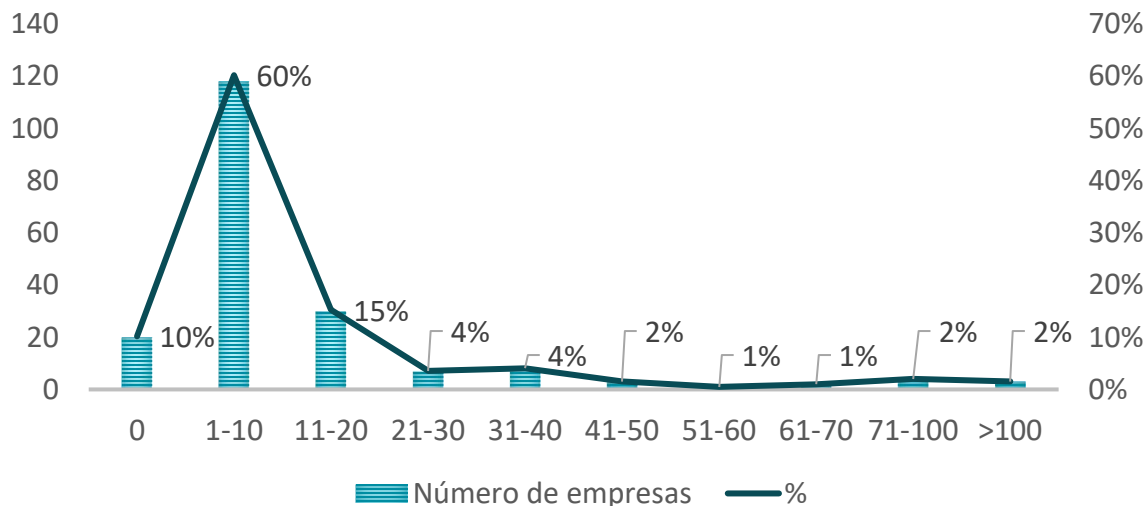
Marco canaveses – 81
Penafiel – 59
Paços de ferreira – 22
Amarante – 11
Felgueiras – 7
Castelo de Paiva – 6
Cinfães – 5
Celorico de basto – 2
Resende – 2
Lousada – 2



Número de empregados e Volume de Negócios

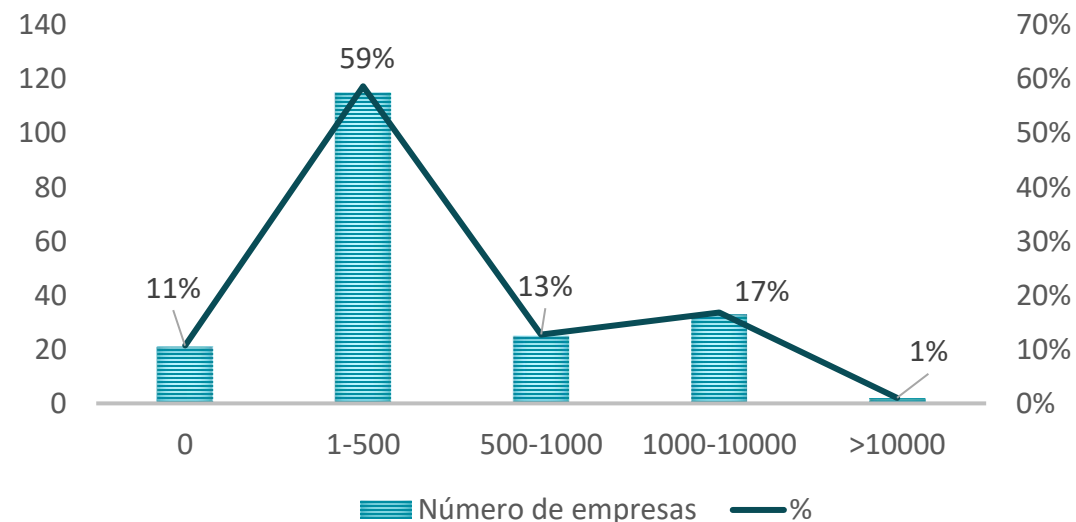
Empresas com CAE principal e/ou secundário relacionado com o setor (08112, 23701 e 23703)

NÚMERO DE EMPREGADOS



- **10%** das empresas reportaram **0 empregados** e **60%** reportou empregar entre **1-10 pessoas**.
- Seguidamente, **15%** das empresas reportaram **entre 11 e 20 empregados**. As empresas com **>50 empregados** representam a **minoria dentro desta amostra (6%)**.

VOLUME DE NEGÓCIOS



- **11%** das empresas reportaram um **volume de negócios (VN) nulo**, evidenciando a sua inatividade.
- Da amostra total, **59%** das empresas contam com um VN **entre os mil e os 500 mil €**. Seguidamente, **13%** das empresas apresentam valores entre os **500 mil e 1 milhão €** e **17%** das empresas entre **1 milhão € e 10 milhões €**. Com VN superior a **10 milhões €** apenas se registou **1%** das empresas.

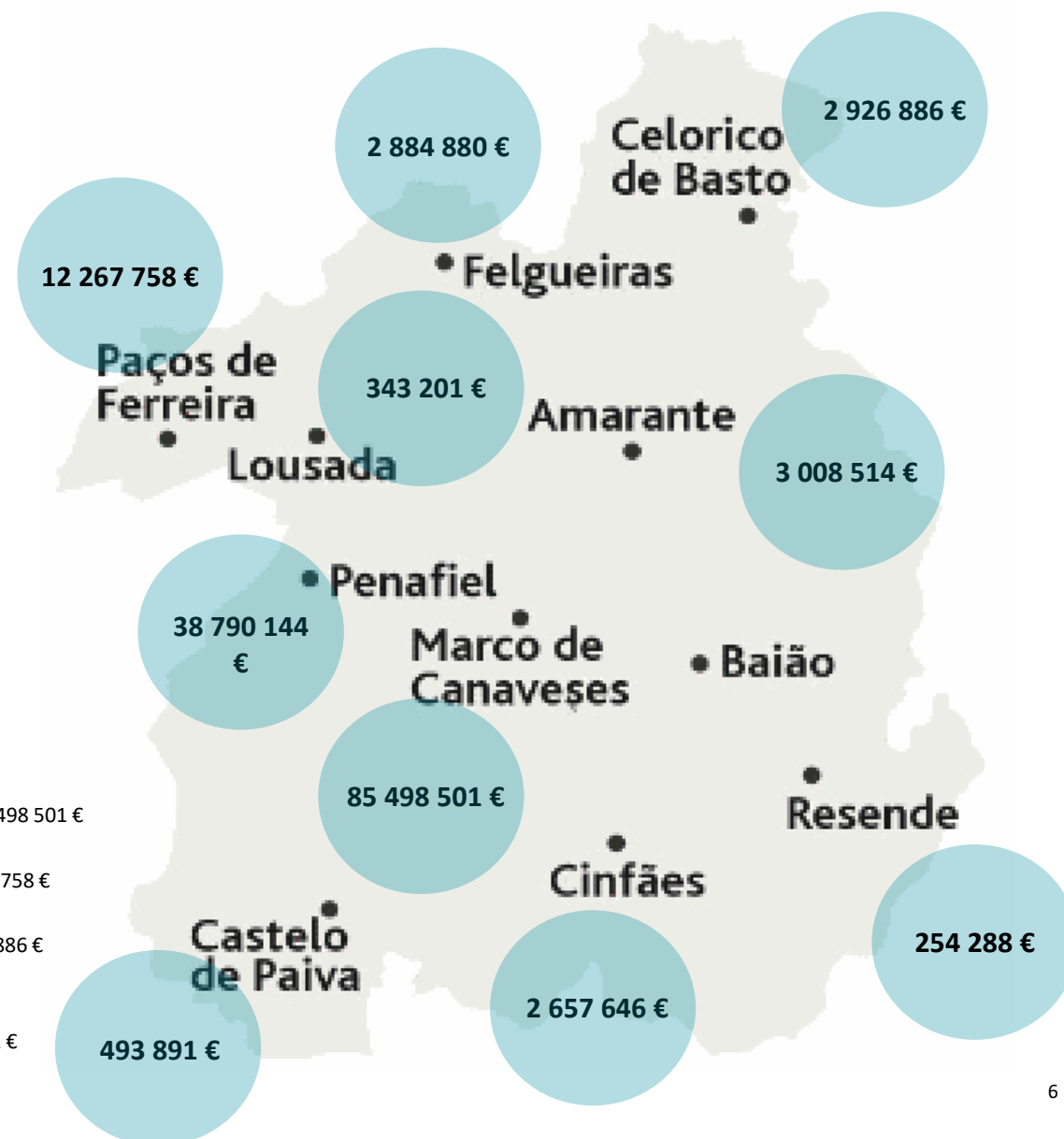
Volume de negócios total da região e por Concelho

Empresas com CAE principal e/ou secundário relacionado com o setor (08112, 23701 e 23703)



- Verifica-se um volume de negócios total mais elevado nos concelhos de **Marco de Canaveses, Penafiel e Paços de Ferreira**.

Marco de Canaveses - 85 498 501 €
Penafiel - 38 790 144 €
Paços de ferreira - 12 267 758 €
Amarante - 3 008 514 €
Celorico de basto - 2 926 886 €
Felgueiras - 2 884 880 €
Cinfães - 2 657 646 €
Castelo de Paiva - 493 891 €
Lousada - 343 201 €
Resende - 254 288 €



Dimensão das empresas

Empresas com CAE principal e/ou secundário relacionado com o setor (08112, 23701 e 23703)

- Das 197 empresas com CAE principal e/ou secundário relacionado com o setor, **138 (70%) são micro empresas, 57 (29%) são empresas pequenas e 2 (1%) são consideradas empresas médias. Nenhuma destas empresas é considerada de média dimensão.**

Micro empresa

< 10 empregados
e/ou
< 2 milhões de € VN

Empresa pequena

< 50 empregados
e/ou
< 10 milhões de €
VN

Empresa média

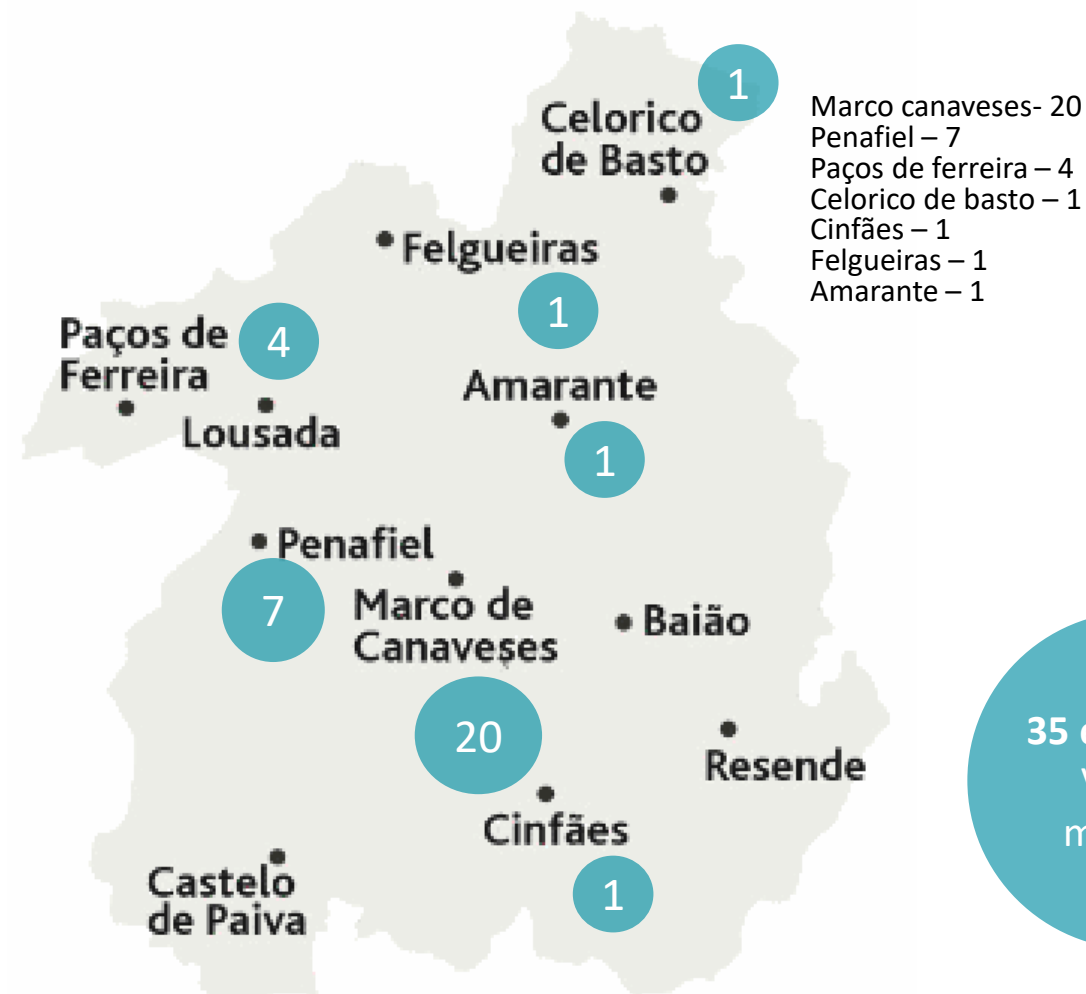
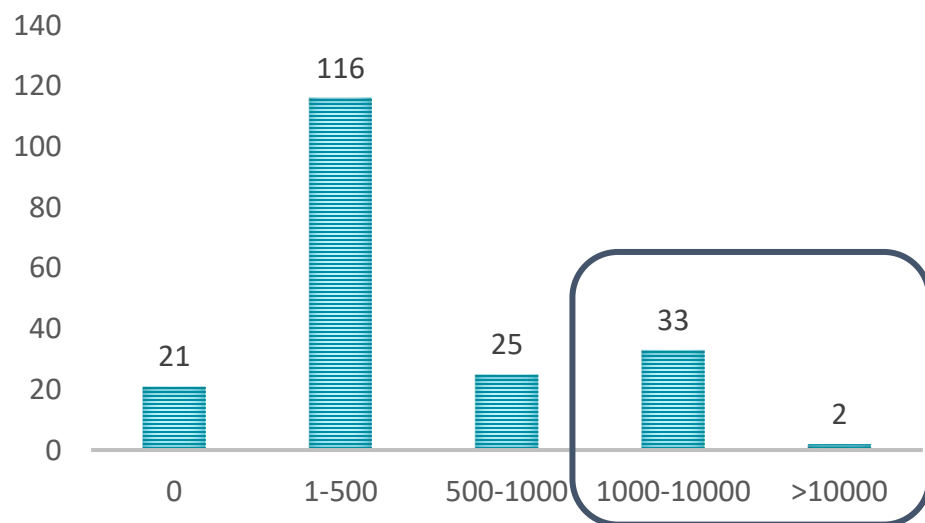
< 250 empregados
e/ou
< 50 milhões de € VN

Localização das empresas com VN superior a 1 milhão €

Com base em todas as empresas com reporte em 2019 ou 2020 (com CAE principal e/ou secundário relacionado com o setor)

Das 197 empresas com CAE principal e/ou secundário relacionado com o setor (08112, 23701 e 23703), **apenas 35 (18%) apresentaram um volume de negócios superior a 1 milhão €**

NÚMERO DE EMPRESAS POR VN (000€)

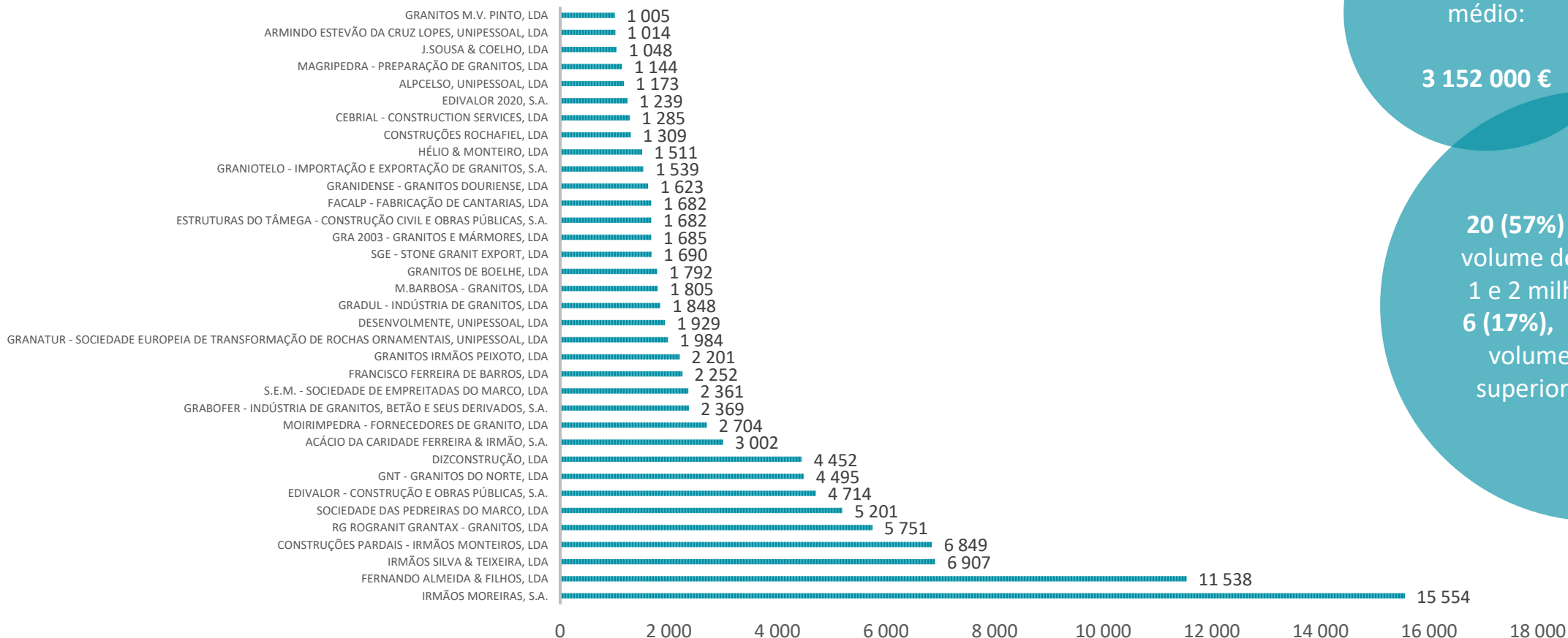


35 empresas
VN > 1
milhão €

Distribuição do Volume de negócios das empresas com mais de 1 milhão €

Empresas com CAE principal e/ou secundário (08112, 23701 e 23703)

VOLUME DE NEGÓCIOS (000€)



Volume de
Negócio
médio:

3 152 000 €

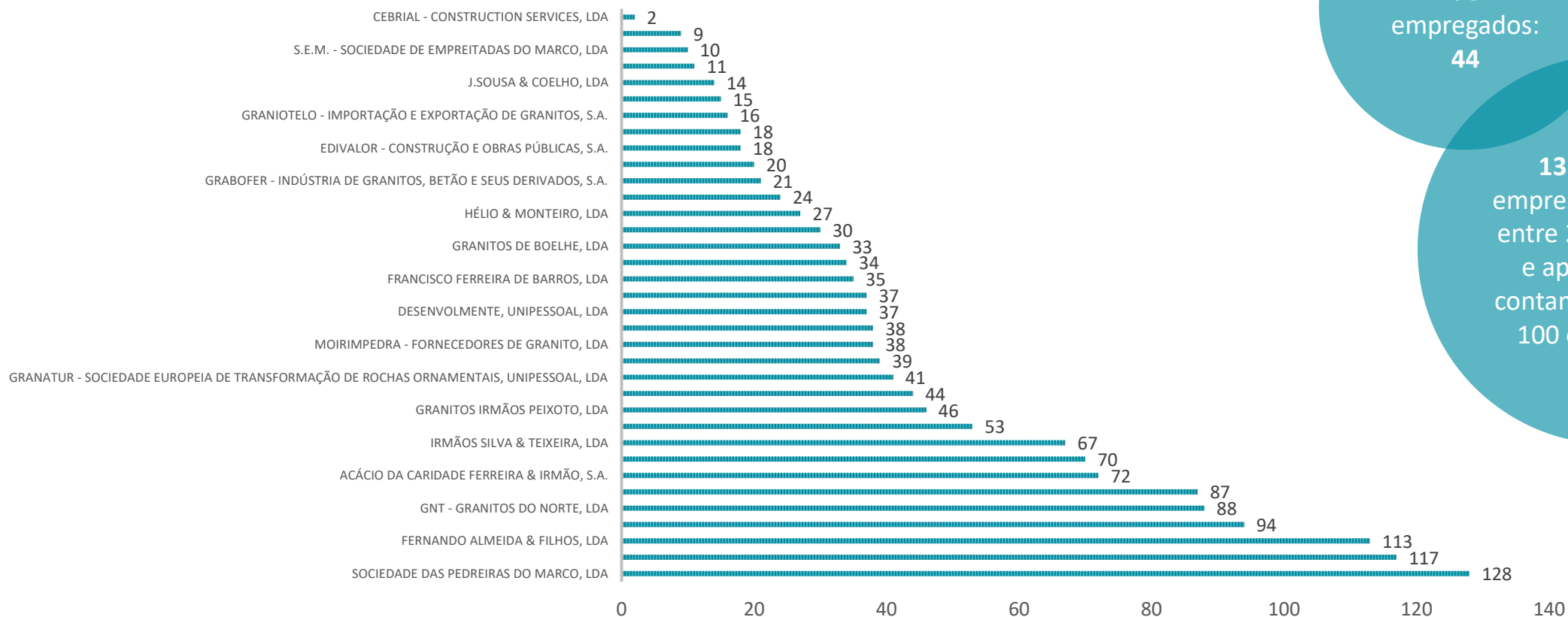
20 (57%) empresas com volume de negócio entre 1 e 2 milhões €. Apenas **6 (17%)**, reportaram um volume de negócios superior a 5 milhões €

Volume de negócios (000 €)	0	1000-2000	2000-3000	3000-5000	>5000
Número de empresas	0	20	5	4	6
%	0%	57%	14%	11%	17%

Número de empregados das empresas com VN superior a 1 milhão €

Empresas com CAE principal e/ou secundário (08112, 23701 e 23703)

NÚMERO DE EMPREGADOS



Número médio de empregados: 44

13 (37%) das empresas empregam entre 25-50 pessoas e apenas 3 (9%) contam com mais de 100 empregados

Número de empregados	0	1-25	25-50	50-75	75-100	>100
Número de empresas	0	12	13	4	3	3
%	0%	34%	37%	11%	9%	9%

2. Empresas com CAE principal relacionado com o setor (08112, 23701 e 23703)

Com base em todas as empresas com reporte em 2019 ou 2020

Segundo os dados do SABI, 153 empresas apresentam **CAE principal** relacionado com o setor (08112, 23701 e 23703) na sub-região do Tâmega e Sousa

Empresas com CAE principal relacionado com o setor

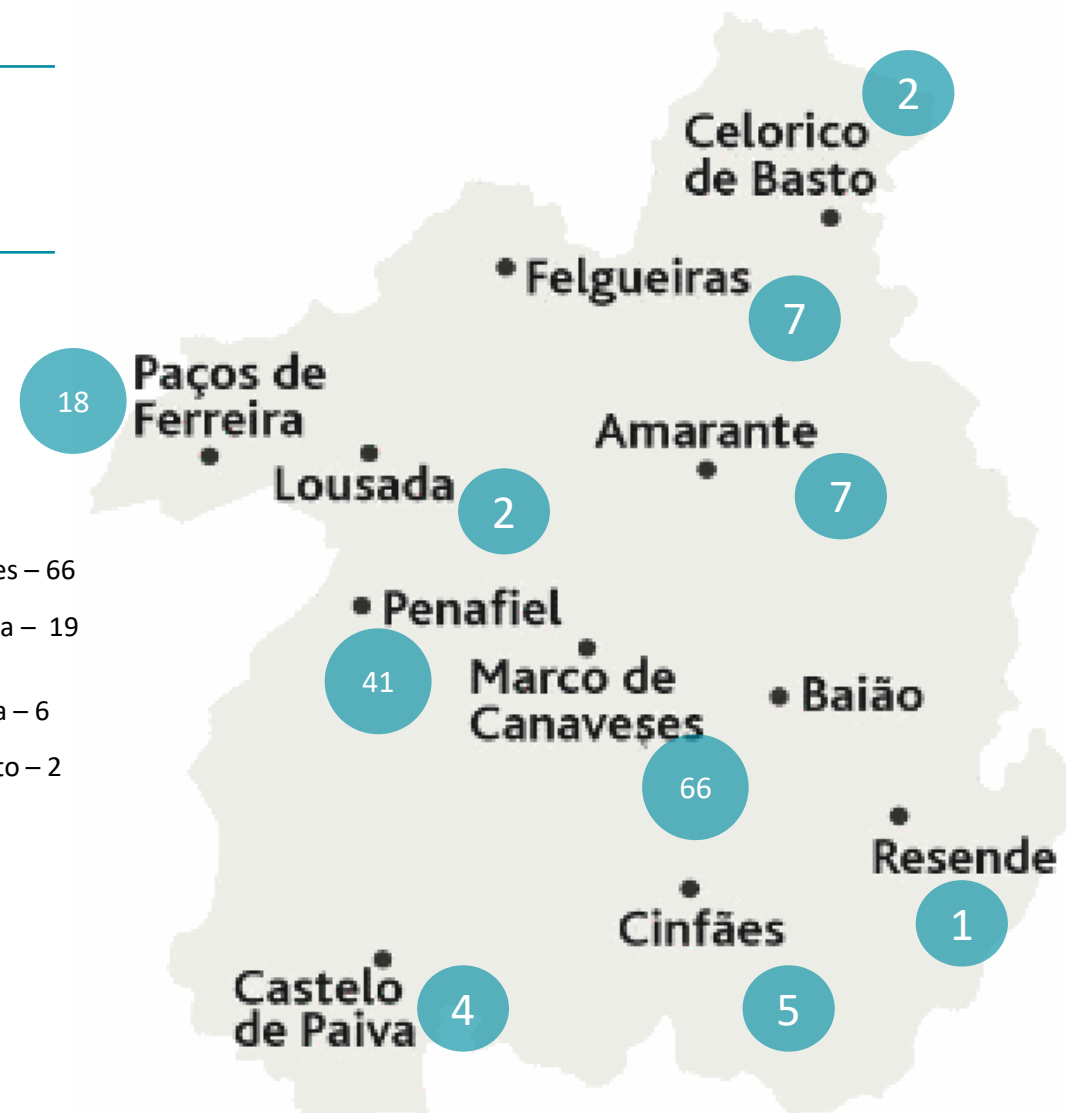
Empresas com CAE principal relacionado com o setor (08112, 23701 e 23703)

TOTAL EMPRESAS

153

- Do total das 197 empresas identificadas com CAE principal e/ou secundário relacionado com o setor, **153 (78%)** destas apresentam o setor como a sua **atividade principal**.
- Nos restantes casos, os CAE do setor (08112, 23701 e 23703) **surgem como atividades secundárias**.
- A maioria das empresas encontram-se localizadas nos concelhos de **Marco de Canaveses, Penafiel e Paços de Ferreira**.

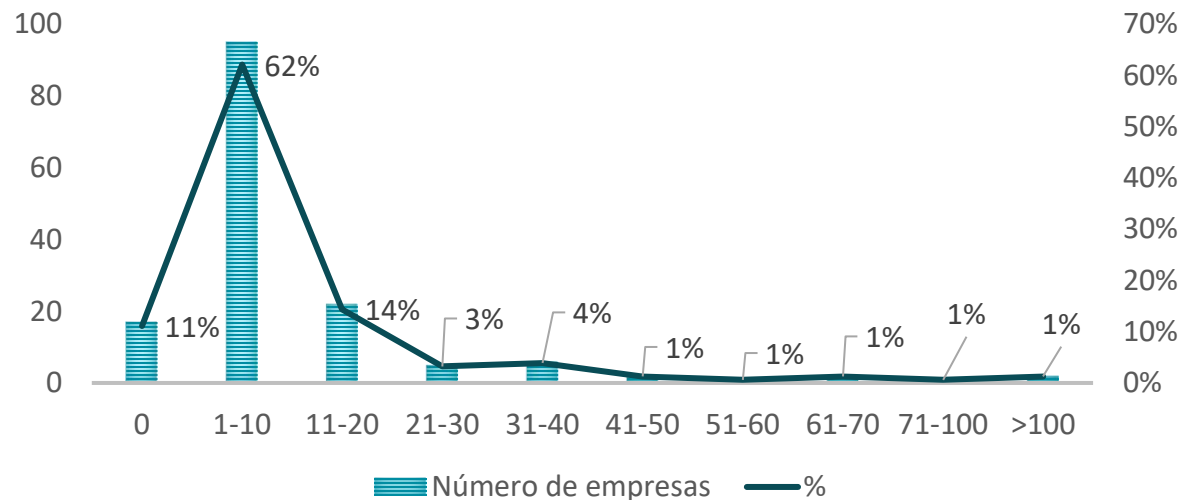
Marco canaveses – 66
Penafiel – 40
Paços de ferreira – 19
Felgueiras – 7
Amarante – 7
Castelo de Paiva – 6
Cinfães – 5
Celorico de basto – 2
Resende – 1



Número de empregados e Volume de Negócios

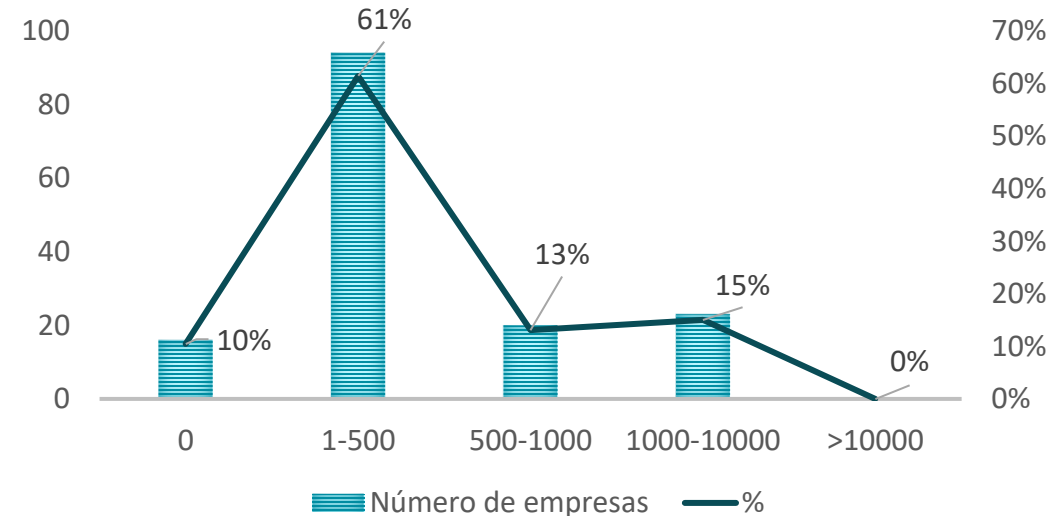
Empresas com CAE principal relacionado com o setor (08112, 23701 e 23703)

NÚMERO DE EMPREGADOS



- **11%** das empresas reportaram **0 empregados em 2020** e **62%** reportou empregar entre **1-10 pessoas**. Seguidamente, **14%** das empresas reportaram **entre 11 e 25 empregados**. As empresas com **>50 empregados** representam a **minoría dentro desta amostra**.

VOLUME DE NEGÓCIOS



- **10%** das empresas reportaram um **volume de negócios de 0**, evidenciando a sua inatividade.
- Da amostra total, **61%** das empresas contam com um volume de negócios entre os **mil euros e os quinhentos mil euros**. Seguidamente, **13%** das empresas apresentam um volume de negócios entre os **quinhentos mil euros e um milhão de euros**. **15%** das empresas apresentam um volume de negócios entre **um milhão de euros e dez milhões de euros**, sendo que **nenhuma ultrapassa os dez milhões de euros em volume de negócios**.

Dimensão das empresas

Empresas com CAE principal relacionado com o setor (08112, 23701 e 23703)

- Das 153 empresas com CAE principal relacionado com o setor, **112 (73%) são micro empresas e 41 (27%) são empresas pequenas. Nenhuma destas empresas é considerada de média dimensão.**

Micro empresa

< 10 empregados
e/ou
< 2 milhões de € VN

Empresa pequena

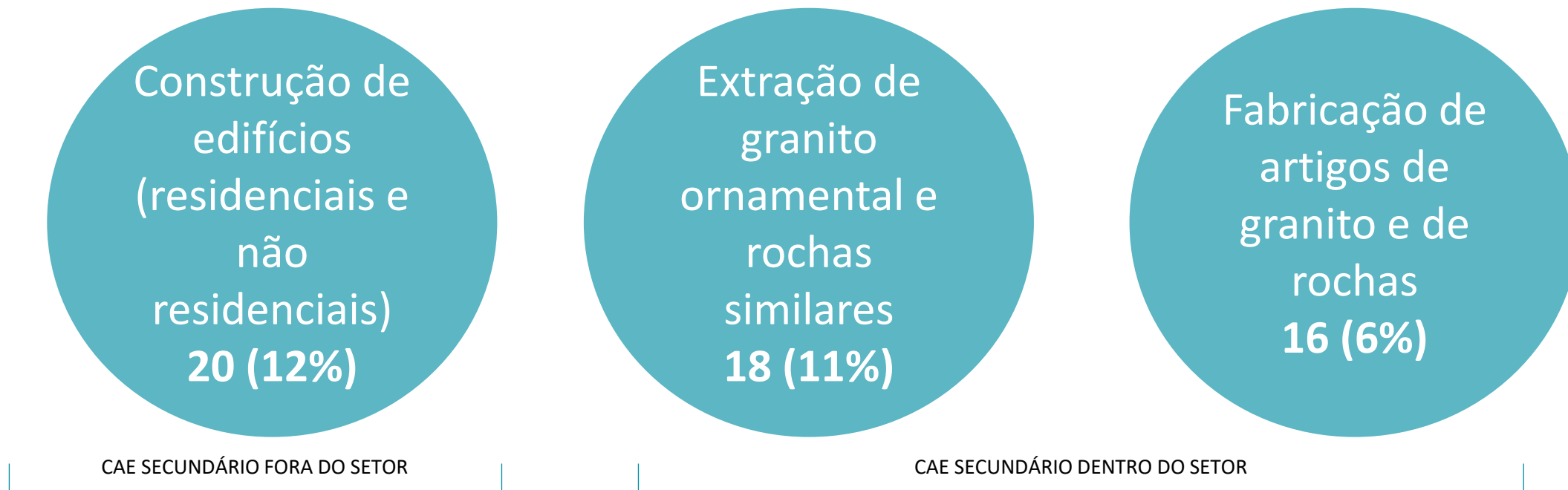
< 50 empregados
e/ou
< 10 milhões de €
VN

Empresa média

< 250 empregados
e/ou
< 50 milhões de € VN

CAE secundários mais frequentes das empresas do setor

Empresas com CAE principal relacionado com o setor (08112, 23701 e 23703)



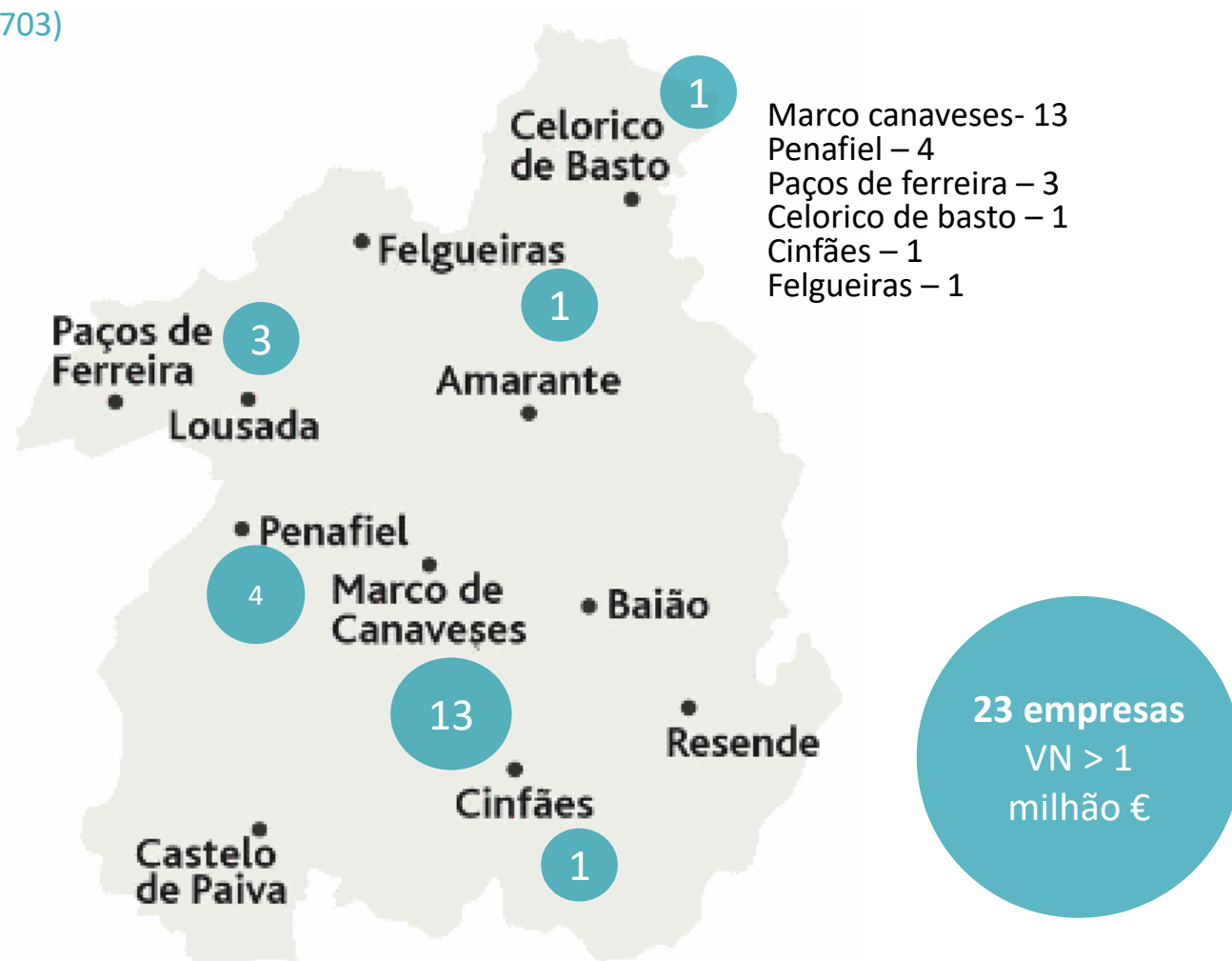
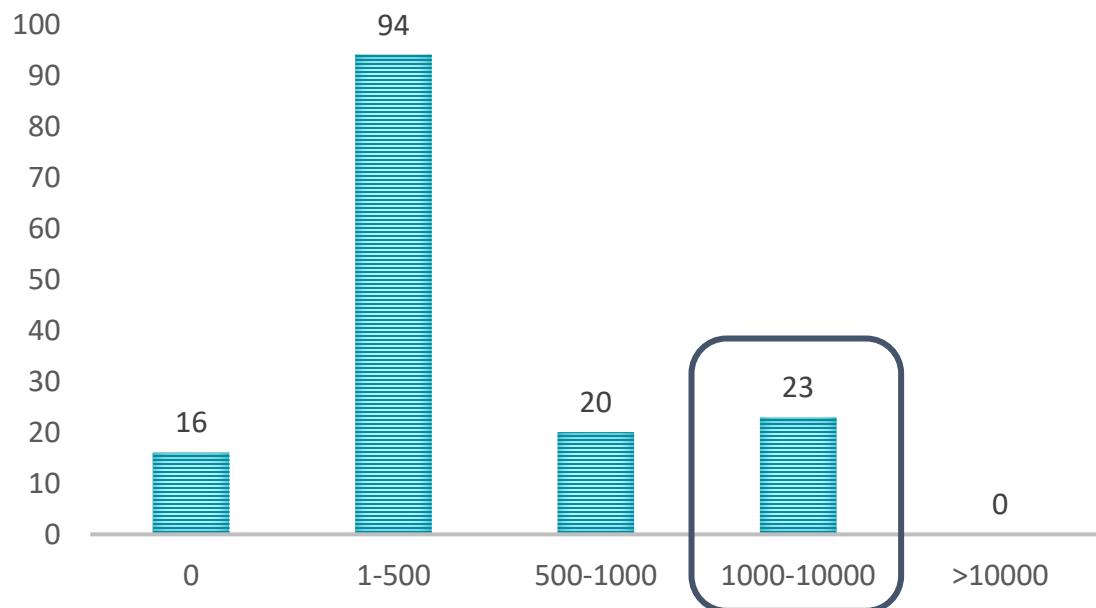
- 48% das empresas com CAE principal relacionado com o setor apresentam CAE secundário fora do setor

Localização das empresas com VN superior a 1 milhão €

Empresas com CAE principal relacionado com o setor (08112, 23701 e 23703)

- Das 153 empresas com CAE principal relacionado com o setor (08112, 23701 e 23703), **apenas 23 (15%) apresentaram um volume de negócios superior a 1 milhão €**

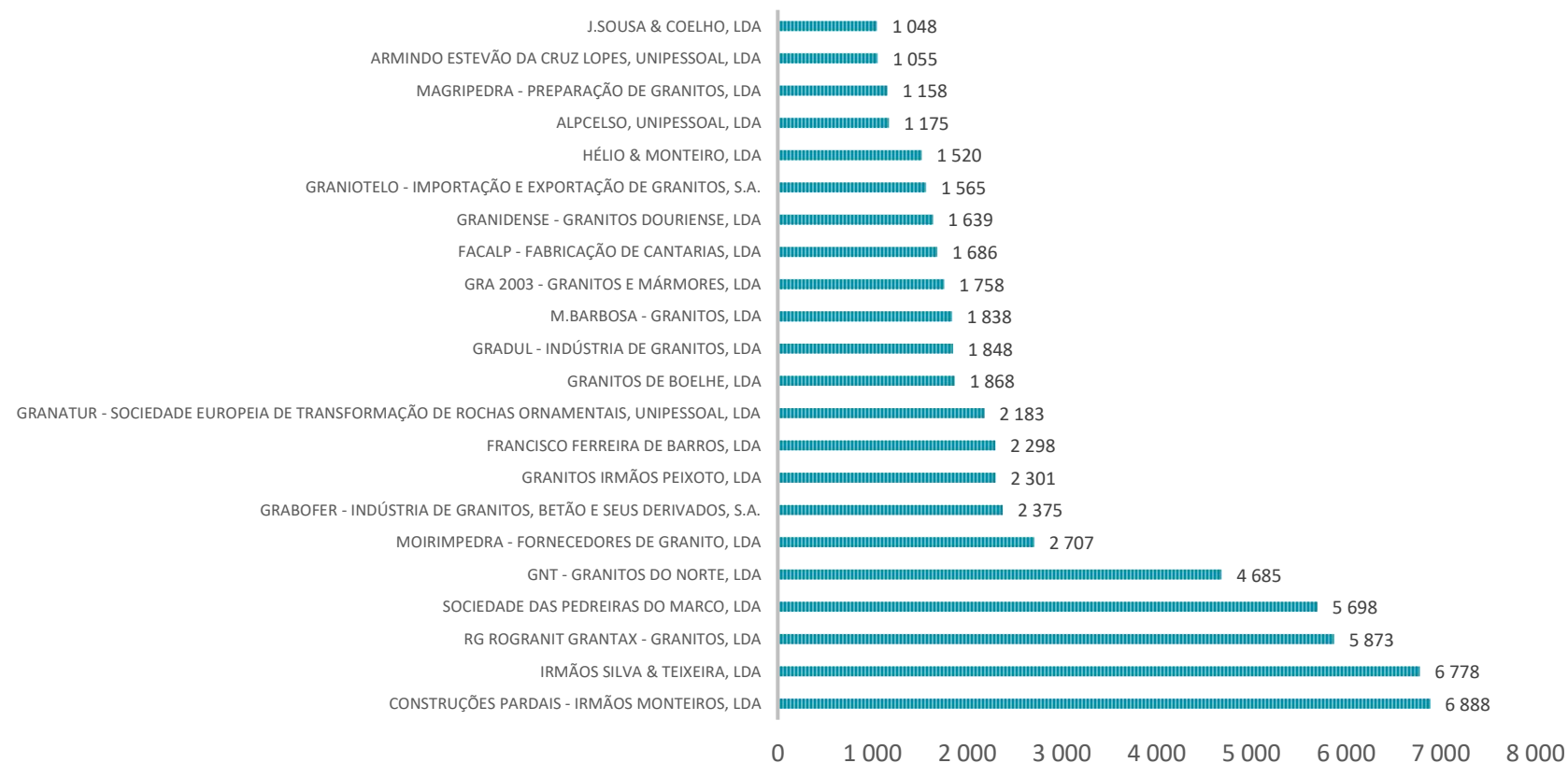
NÚMERO DE EMPRESAS POR VN (000€)



Distribuição do Volume de negócios das empresas com mais de 1 milhão €

Empresas com CAE principal relacionado com o setor (08112, 23701 e 23703)

VOLUME DE NEGÓCIOS (000 €)



Volume de
Negócio
médio:

2 651 000 €

13 (57%) empresas com volume de negócio entre 1 e 2 milhões €. Apenas **4 (17%)**, reportaram um volume de negócios superior a 5 milhões de €.

Volume de negócios (000 €)

0 1000-2000 2000-3000 3000-5000 >5000

Número de empresas

0 13 5 1 4

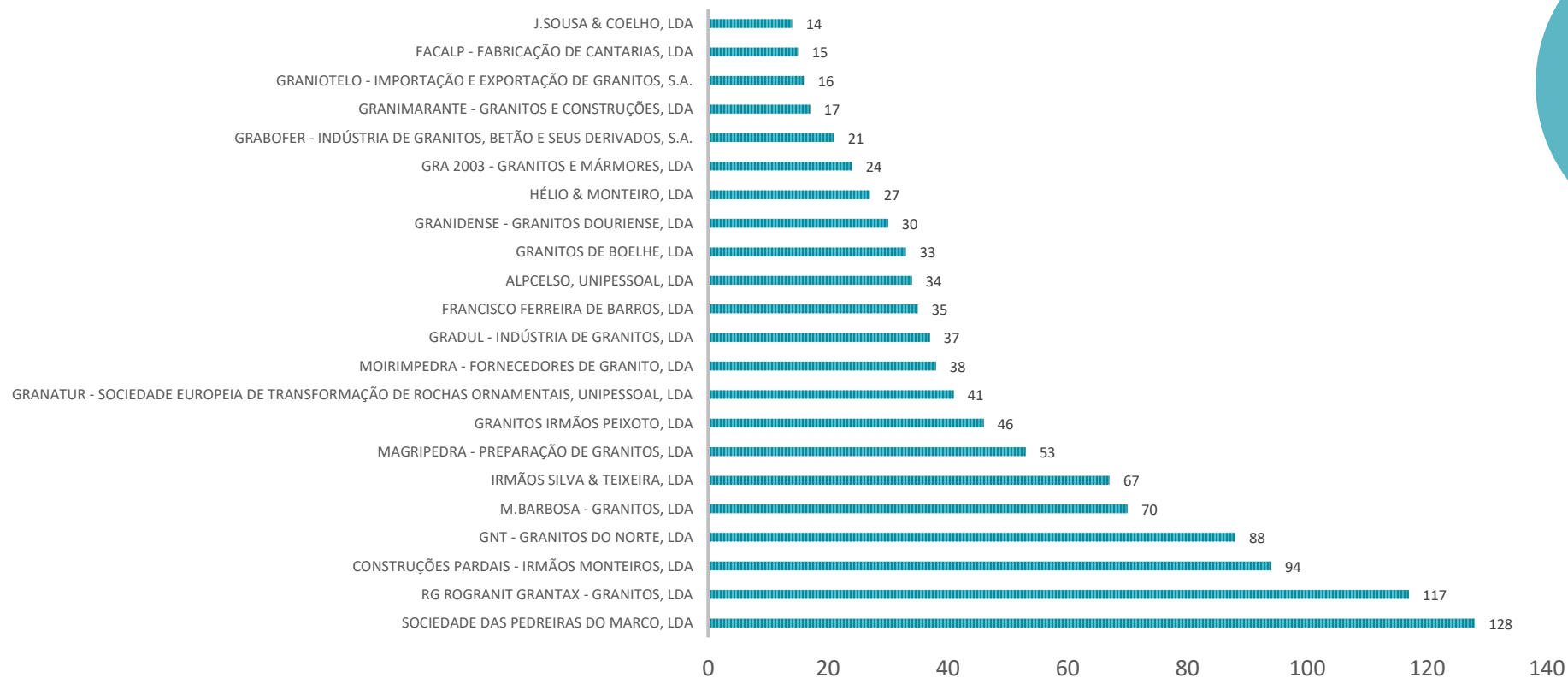
%

0% 57% 22% 4% 17%

Número de empregados das empresas com VN superior a 1 milhão €

Empresas com CAE principal relacionado com o setor (08112, 23701 e 23703)

NÚMERO DE EMPREGADOS



Número médio de empregados: **46**

(10) 43% das empresas empregam entre 25-50 pessoas. Apenas **(2)** 9% contam com mais de 100 empregados.

Número de empregados	0	1-25	25-50	50-75	75-100	>100
Número de empresas	0	6	10	3	2	2
%	0%	26%	43%	13%	9%	9%

Notas finais

- Foram identificadas **197 empresas** com CAE principal e/ou secundário relacionado com o setor em análise (08112, 23701 e 23703) na sub-região Tâmega e Sousa. A maioria destas encontram-se localizadas em **Marco de Canaveses, Penafiel e Paços de Ferreira**.
- **60%** destas empresas empregam entre **1 a 10 pessoas**. **59%** das empresas contam com um **VN entre os mil e os 500 mil €**. Estes dados sustentam que **70%** das empresas são consideradas como micro empresas.
- Das 197 empresas, **apenas 35 apresentam um VN superior a 1 milhão €**.
- **As 197 empresas representam um VN de 149 milhões €**.
- Das 197 empresas, **153** delas apresentam **CAE principal relacionado com o setor**. A maioria das empresas encontram-se localizadas nos concelhos de **Marco de Canaveses, Penafiel e Paços de Ferreira**.
- Das empresas com CAE principal relacionado com o setor, **62% empregam entre 1 a 10 pessoas e 61% representam um VN entre os mil e os 500 mil €**. Destas empresas, **73%** são identificadas como micro empresas.
- Apenas **23** destas 153 empresas apresentam um **VN superior a 1 milhão €**.